

Nieuwe Warande Tilburg >>>



Nieuwe Warande Tilburg

project

ontwikkelingsvisie landschapspark
'Nieuwe Warande'

locatie

Tilburg-Noord, Berkel-Enschot en
Udenhout

ontwerpers

Berrie van Elderen
Ronald Bron
Remco Rolvink
Han Konings
Jonas Strous
Hilke Floris

opdrachtgever

Gemeente Tilburg

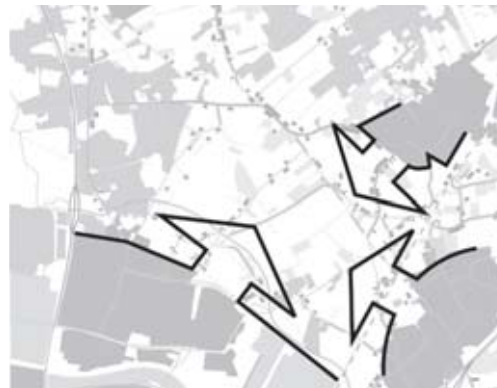
jaar van ontwerp

2006

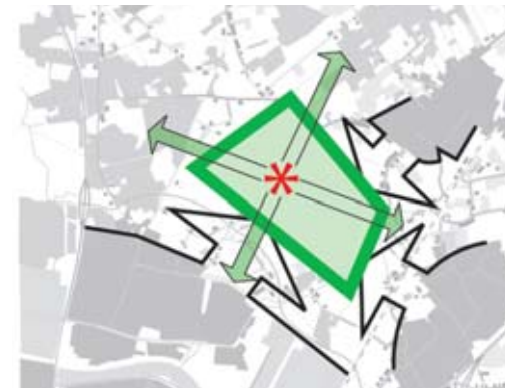
landschapspark

Het gebied tussen Tilburg-Noord, Berkel-Enschot en Udenhout wordt gekenmerkt door een groeiende bebouwingsdruk en een landbouw, die onder druk staat en weinig bedrijfsopvolgers heeft. Deze terugtrekking van de landbouw leidt langzaam maar zeker tot een verbrokkeld landschap: meer hekken, meer schuren, meer kwekerijen, meer woonwijken en meer bedrijventerreinen.

Om de verrommeling te keren en het landschap te ontwikkelen heeft HOSPER in opdracht van de gemeente Tilburg de ontwikkelingsvisie voor het landschapspark Nieuwe Warande gemaakt. Een visie met als kenmerk wederzijds profijt: door van elkaar te profiteren kunnen stad en landschap elkaar in balans houden.

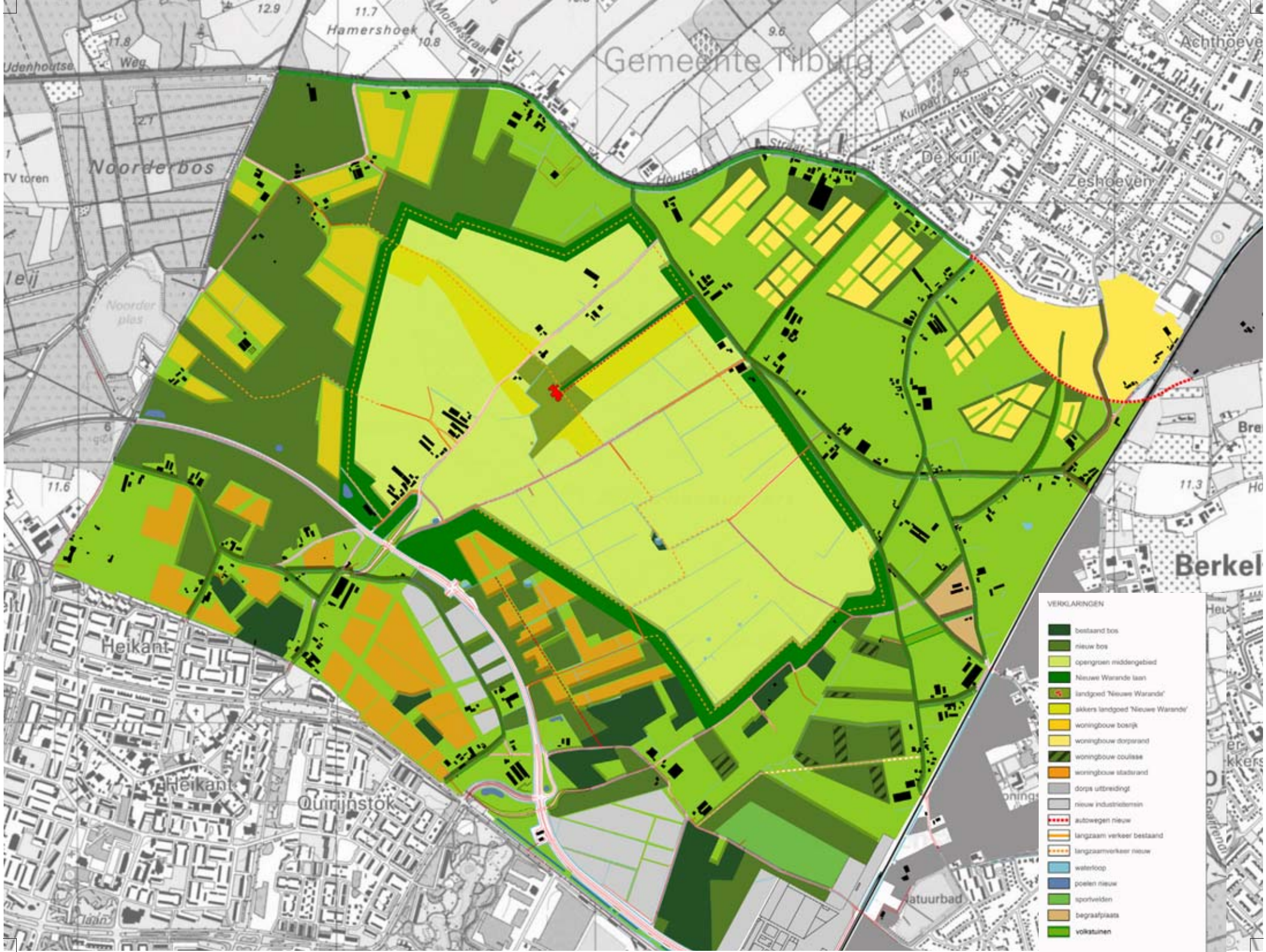


Het huidige landschap kan de druk niet aan.



Het landschapspark zorgt voor tegendruk.

Gemeente Tilburg



- VERKLARINGEN**
- bestaand bos
 - nieuw bos
 - opengroen middengebied
 - Nieuwe Warande laan
 - landgoed 'Nieuwe Warande'
 - akkers landgoed 'Nieuwe Warande'
 - woningbouw bosrijk
 - woningbouw dorpsrand
 - woningbouw coulisse
 - woningbouw stadtrand
 - dorps uitbreiding
 - nieuwe industrieterrein
 - autowegen nieuw
 - langzaam verkeer bestaand
 - langzaamverkeer nieuw
 - waterloop
 - poelen nieuw
 - sportvelden
 - begraafplaats
 - volkstuinen

Nieuwe Warandelaan rond een open middengebied

Op hoofdlijnen zal het landschapspark Nieuwe Warande bestaan uit een open middengebied waarin een publiek toegankelijk landgoed ligt. De Nieuwe Warandelaan omsluit het open middengebied en maakt deze beleefbaar. Tevens biedt de Nieuwe Warandelaan een 'adres' voor de omliggende nieuwe woonlandschappen.

In het open middengebied kunnen agrarische bedrijven hun activiteiten voortzetten. Daarnaast worden (neven)activiteiten gericht op het landschapspark gestimuleerd. Recreatief medegebruik wordt ontwikkeld door de realisering van een padenstelsel.

Landgoed als publiekstrekker

Het landgoed in het hart van het open, groene middengebied wordt door middel van gemeentelijke investeringen in samenwerking met marktpartijen ontwikkeld tot een centrale, groene publiekstrekker.

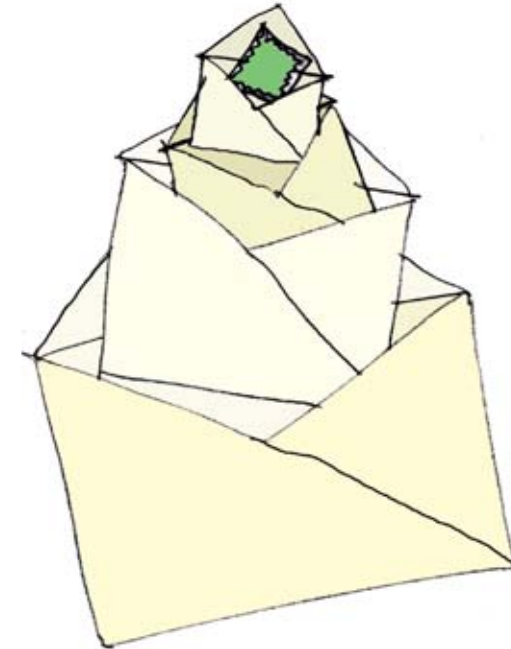
Groene woonlandschappen

De omliggende overgangsgebieden naar Tilburg-Noord, Berkel-Enschot, Udenhout en het Noorderbos worden omgevormd tot groene woonlandschappen. Nieuwe functies als woningbouw, boomteelt, hobbylandbouw en recreatieve voorzieningen nemen hier op den duur de plek van de (melk)veehouderij in. De nieuwe functies gaan gepaard met landschapsbouw, bosbouw en/of natuurontwikkeling. De groene woonlandschappen vormen tezamen met het bestaande landschap verschillende gebiedskarakters.

Ontwikkelingswijze

De ontwikkelingsvisie stelt voor om het landschapspark te ontwikkelen door middel van enveloppen of zones. Deze worden geregisseerd door de overheid en gevuld door particulier initiatief. Anders gezegd er worden ontwikkelingsmogelijkheden gegeven onder bepaalde voorwaarden.

Naast een zonering wordt één precisie-ingreep voorgesteld van 'outstanding natural beauty', waar zowel marktpartijen als gemeente in investeren. Deze ingreep in de vorm van een publiek toegankelijk landgoed dient als katalysator voor de gebiedsontwikkeling.



Enveloppen (zones) met daarin een postzegel van 'outstanding natural beauty' vormt de metafoor voor de ontwikkelingsstrategie van de Nieuwe Warande

