

# ‘Hier hebben we echt iets moois kunnen maken’

Over de hele wereld zijn Nederlandse architecten, landschapsarchitecten en stedenbouwers actief. In Azië, de Verenigde Staten en het Midden-Oosten realiseren de ontwerpers spraakmakende ontwerpen. Maar ook dichterbij huis wordt Nederlandse bureaus gevraagd te ontwerpen en projecten uit te voeren. Drie bureaus – Vista, Buro Lubbers en Bureau Alle Hoesper – over hun werk en ervaringen met ontwerpen aan voormalige mijnbouwgebieden in Europa: ‘Ik had het idee dat er steeds een beslissing genomen werd als ik nèt weg was.’

Hank van Tilborg



Avondimpressie van het ontwerp van Bureau Alle Hoesper voor het plein van het heringerichte C-Mine-gebied in Genk.



Het terrein van de oude steenkolenmijn Bergwerk Reden.

Het lijkt een droom: meedoen aan een internationale prijsvraag of meervoudige opdracht en deze nog winnen ook. In het buitenland betekent een gewonnen prijsvraag, anders dan in Nederland, vaak dat het project ook daadwerkelijk uitgevoerd wordt.

Zo verging het bureau Vista landscape and urban design. Het Amsterdamse bureau rolde in 2002 via een prijsvraag in het project Bergwerk Reden in Duitsland, een project voor een voormalige steenkolenmijn van 125 hectare die nu onderdeel uitmaakt van het Industriekulturgebiet Saar. Na een vierdaagse prijsvraag op locatie versloeg Vista de zeven concurrenten. In navolging van het veelgeroemde IBA-Emscher Park in het Roergebied moet ook in het Saargebied het steenkoolterrein een

nieuwe culturele betekenis krijgen door herontwikkeling van de oude industriële gebouwen en het landschap. Een transformatie in economisch, cultureel en milieutechnisch opzicht moet op gang komen door de regio een aantal impulsen toe te dienen: de zogenaamde Zukunfts Standorte, plekken waar de toekomst begint. Een van die plekken is het Bergwerk Reden, waar in 2000 de kolenwinning is stilgelegd.

Vista trof een terrein aan met een tachtig meter hoge afvalberg, een veertig meter lager gelegen slibbassin, de Tagesanlage – het nulniveau dat toegang geeft tot de mijnschacht –, en het negen meter lager gelegen mijnstation. Vista maakte een plan waarmee het bureau het horizontale karakter van de diverse industriële

lagen wil vergroten door de verschillende niveaus ruimtelijk te benadrukken. Verder wil het bureau meer eenheid in het terrein brengen, de voormalige functies tonen aan de bezoekers en een duurzame energievoorziening realiseren. Daartoe voorziet het plan in biomassa-teelt en een houtverbrandingsinstallatie voor energieopwekking. Ook de mijnschacht krijgt een rol bij de energievoorziening. Nog altijd wordt 900 liter water per seconde opgepompt, nu om de kilometers verderop gelegen nog actieve mijnen droog te houden. Dit water van 33 graden kan heel goed gebruikt worden voor verwarming van de gebouwen op het terrein. Momenteel wordt het warme water in het oppervlaktewater geloosd, waardoor het ecosysteem onder grote druk staat. Vista wil dit water afkoe-



Het masterplan van Vista benadrukt de niveauverschillen tussen de industriële lagen. Linksonder het slibbassin met rechts daarvan de veertig meter hogere afvalberg. Bovenin het nulniveau met mijnschacht en station.



De Gelenkplatz, het centrale plein.



Het geothermiebassin in uitvoering.



Ontwerp en doorsnede van de geothermische energiecentrale.





Het voormalige hoogoven terrein Belval Ouest in Luxemburg.



len in een geothermische energiecentrale en daarna via een vijftig meter brede waterval in een watertuin storten, waar het verder kan afkoelen om dan pas af te stromen in een beek.

#### Ruim honderd bezoeken

Roel Wolters van Vista coördineert de aanleg die in 2006 van start ging. Het bureau werkt in de uitvoering samen met andere bureaus maar heeft uiteindelijk de künstlerische Oberleiding. De sterke rol als supervisor wil overigens niet zeggen dat het bureau alles zelf in de hand heeft. Zo bleek kort na het winnen van de opdracht dat in het project een bestemming moest worden gevonden voor 50.000 kubieke meter vervuilde grond. Forse aanpassingen waren onvermijdelijk. Ook moest geïnvesteerd worden toen meters onder het bestaande maaiveld omvangrijke vervuilingen aan het licht kwamen.

Met het gewonnen project kwam Vista voor de vraag te staan een vestiging in Duitsland te openen. Omdat maar weinig medewerkers het zagen zitten de vestiging in Amsterdam te veruilen voor de standplaats in Duitsland, zag het bureau hiervan af. In plaats van een dependance te openen reizen bureaumede werkers nu een keer per twee, drie weken naar Duitsland – op dit moment zijn al ruim honderd bezoeken afgelegd.

Voor Buro Lubbers landschapsarchitectuur & stedelijk ontwerp uit 's-Hertogenbosch, dat na het winnen van een prijsvraag in 2001 voor het Hoogoven terrein Belval Ouest aan de slag kon



in het Luxemburgse Esch, was op en neer rijden geen optie. Buro Lubbers opende daarom wel een dependance om de uitwerking van de prijsvraag ter hand te nemen.

Het plan van buro Lubbers, opgesteld in samenwerking met bureau Coenen en Co, betrof een masterplan voor het 120 hectare grote terrein dat getransformeerd wordt in een nieuw hoogstedelijk centrum met een universiteit, een staatsarchief, een concertaal en andere openbare gelegenheden. Rondom de oude hoogovens moeten twintigduizend mensen komen te werken en komt woonruimte voor zo'n zeven-duizend mensen. Het materiaalgebruik in het nieuwe stadsdeel is ontleend aan de plek – veel staal, hout en beton en de kleuren van slakken en roest. De meeste bomen staan onregelmatig verspreid in de straatprofielen, bedoeld om het stadsdeel te verbinden met de landschappelijke omgeving. De natuurlijke en kunstmatige hoogteverschillen van het terrein zijn gehandhaafd in het ontwerp, en tal van bestaande trappen, hellingbanen en bruggen zijn opgenomen in het plan.

Voor twee van de vier kwartieren van Belval Ouest heeft buro Lubbers een beeldkwaliteitsplan ontwikkeld. Hiermee is voor het eerst in Luxemburg een postief streefbeeld omschreven, aldus Lubbers, in plaats van de gangbare restrictieve aanpak via het bestemmingsplan.

#### Heel moeizaam

Buro Lubbers trof in Luxemburg een totaal andere ontwerpcultuur aan dan de Neder-

landse. Zo is het in Luxemburg normaal dat de straatprofielen door technische bureaus worden gemaakt, terwijl het bureau erop stond dit zelf te doen. Sinds enkele jaren zijn de eerste planonderdelen van Belval Ouest in uitvoering. Maar de buitenlandse vestiging heeft Peter Lubbers sinds de jaarwisseling gesloten. Lubbers: 'De werkelijkheid is dat werken in het buitenland moeizaam is. Je moet overal voor vechten omdat

meestal niet bekend is welke rol de landschapsarchitect in Nederland heeft. Het kost heel veel tijd, geld en energie. Het is ingewikkeld, met extra aansprakelijkheidsverzekeringen en zo – voor je het weet heb je in het buitenland een claim aan je broek. Toen we meededen aan de prijsvraag hebben we ons onvoldoende gerealiseerd wat er zou gebeuren als we wonnen. Het is ons echt overkomen.'



Het plan van Buro Lubbers en Jo Coenen & Co Architecten voor de transformatie van het hoogoven terrein Belval Ouest tot een hoogstedelijk milieu.



Lubbers gebruikte voor de inrichting van de openbare ruimte veel staal, hout en beton en plaatste de bomen onregelmatig in de straatprofielen.



Het voorstel voor een watertrap, dwars door het gebied, handhaaft de kunstmatige en natuurlijke hoogteverschillen.

Ook de samenwerking met de betrokken partijen verliep niet vlekkeloos. Lubbers had het gevoel achter de feiten aan te lopen: 'Ik had het idee dat er steeds een beslissing genomen werd als ik net weg was.'

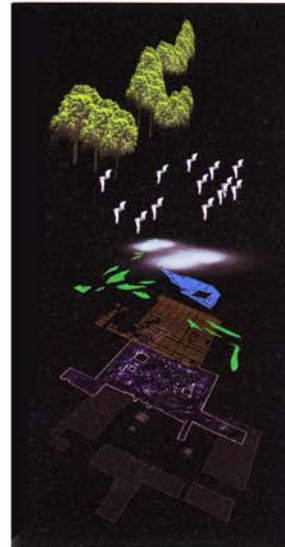
Nieuwe avonturen in het buitenland gaat Lubbers niet per definitie uit de weg, maar het bureau zal ze wel zorgvuldig afwegen: 'Alleen als je in het buitenland iets kunt doen wat je in Nederland niet kunt krijgen, als het echt de moeite waard is, dan moet je het doen. Zo heeft het bureau een tuin van een halve hectare in Spanje gerealiseerd en in het Belgische Kapellen een plein. Hier hebben we echt iets moois kunnen maken.'

#### **Te leuk**

Bureau Alle Hosper Landschapsarchitectuur en stedenbouw won onlangs de Open Inschrijving van de Vlaamse rijksbouwmeester voor de herinrichting van het C-MIne-gebied in het Belgische Genk, net over de grens bij Maastricht. Hanneke Kijne van bureau Alle Hosper herkent de erva-



Impressie van de watertrap.



Gelaagd concept voor C-MIne.

ringen van Peter Lubbers: 'Het is inderdaad niet lucratief, bijvoorbeeld door het gedoe om je apart te verzekeren. Je kunt ook pas wat declareren nadat een fase helemaal is afgerond. Dus je moet als bureau fors voorinvesteren. Maar het is te leuk om het na te laten.'

Ook ervaart zij een groot cultuurverschil tussen de beide buurlanden, bijvoorbeeld in het geven van commentaar. Kijne: 'In Nederland presenteer je je plan en dan volgt er meestal direct een inhoudelijke discussie. Dat werkt in België zo niet. Dus daar doen we in de vergadering onze eigen voorstellen voor vervolgstappen. Zo zetten we ze voor het blok. Dan komt er meestal wel een reactie, hetzij in de vergadering zelf, maar ook wel eens pas later, schriftelijk.'

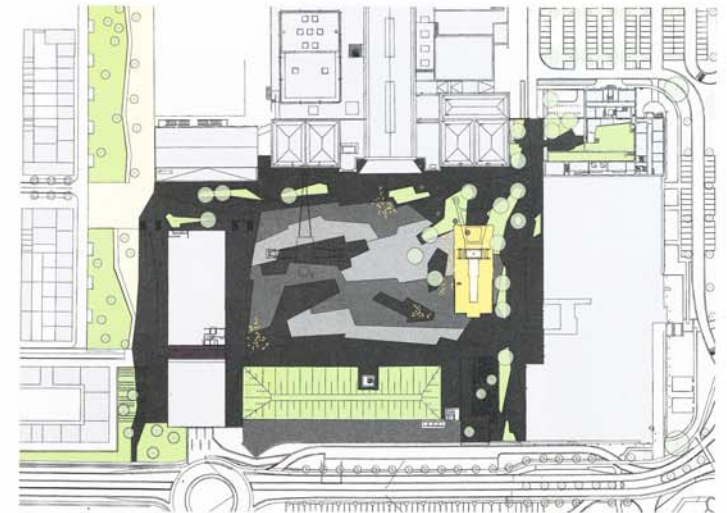
Het project in Genk ligt net over de grens en maakt het op en neer rijden voor medewerkers van het Haarlemse bureau nog net te doen. Momenteel werkt het bureau aan het definitieve ontwerp. Vooral nog lijken alle onderdelen en ambities van het prijsvraagontwerp overeind te blijven. Opdracht vanuit de stad Genk is dat

Hosper betrokken blijft tot en met de uitvoering. Kijne: 'In België is het gewoon dat je als ontwerp bureau een toezichthouder inhuurt die namens jou de begeleiding van de uitvoering doet.'

Waar de projecten van Lubbers en Vista opvallen door de enorme schaal, is het project van Hosper veel kleiner. Binnen het transformatieplan tekent Hosper voor het centrale plein: een nieuw cultureel centrum in het hart van het voormalige kolennijngedebied. Rond het plein komen nieuwe functies, waaronder een theaterzaal, een bioscoop, een designacademie en onder het plein een parkeergarage. En aan het opgetilde plein zitten een sportclub en een aantal horecagelegenheden. Op het plein blijven twee reusachtige schachtbommen staan, die het plein veel van zijn karakter en sfeer geven.

#### **Iets mysterieus**

Bureau Hosper ontwierp een plein met ruimte voor spektakel, met zo min mogelijk obstakels. Daarbij zijn alle mogelijke ontwerpmethoden

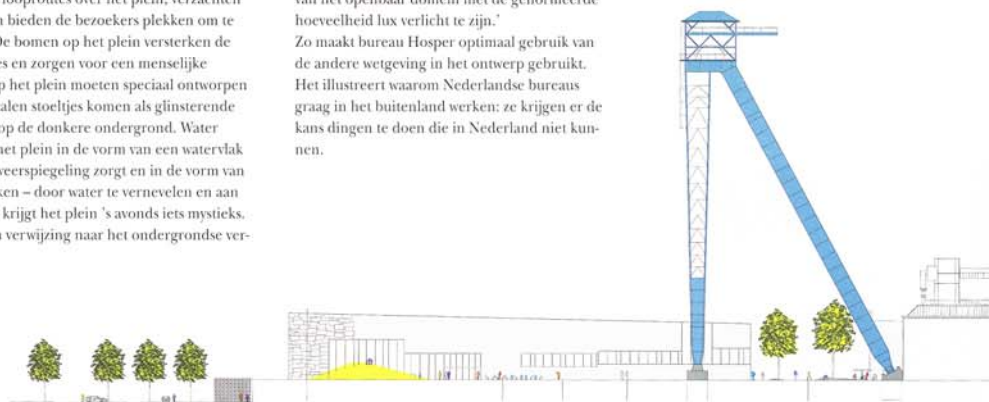


Ontwerp van Bureau Alle Hosper voor het centrale plein op het voormalige kolennijngedebied.

ingezet om de gewenste sfeer te creëren: verharding, beplanting, verlichting, water en meubilair. Het bureau liet zich inspireren door het 'zwarte goud' in de ondergrond en koos daarom voor donkere leisteen aan de randen en zwart split in het midden van het plein, afgewisseld met 'scherven van gras'. De grasscherven begeleiden de looproutes over het plein, verzachten het wat en bieden de bezoekers plekken om te luieren. De bomen op het plein versterken de looproutes en zorgen voor een menselijke schaal. Op het plein moeten speciaal ontworpen roestvrijstalen stoeltjes komen als glinsterende objecten op de donkere ondergrond. Water komt op het plein in de vorm van een watervlak dat voor weerspiegeling zorgt en in de vorm van waterwolken – door water te vernevelen en aan te lichten krijgt het plein 's avonds iets mystieks. Het is een verwijzing naar het ondergrondse verleden.

Dit effect moet extra goed gaan werken omdat het plein in het midden bewust vrij donker blijft doordat de verlichting vooral aan de randen staat. Kijne: 'Dit kan omdat in België de eisen voor verlichting van het openbaar gebied heel anders zijn, niet zo paniekerig als in Nederland. Daar hoeft niet elke vierkante meter maaiveld van het openbaar domein met de genormeerde hoeveelheid lux verlicht te zijn.'

Zo maakt bureau Hosper optimaal gebruik van de andere wetgeving in het ontwerp gebruikt. Het illustreert waarom Nederlandse bureaus graag in het buitenland werken: ze krijgen er de kans dingen te doen die in Nederland niet kunnen.



Doorsnede van het centrale plein op het terrein van de voormalige kolenmijn in Genk.



Waterwolken, donker leisteen en grasscherven bepalen het plein.